

СТАТИСТИЧЕСКАЯ ХАРАКТЕРИСТИКА ПОСТУПЛЕНИЯ ЕДИНОГО НАЛОГА НА ВМЕНЕННЫЙ НАЛОГ ДЛЯ ОПРЕДЕЛЕННЫХ ВИДОВ ДЕЯТЕЛЬНОСТИ В ЕВРЕЙСКОЙ АВТОНОМНОЙ ОБЛАСТИ

Соколов И.В., Сырцев Г.Н.
ИКАРП ДВО РАН, г. Биробиджан

В условиях рыночных отношений и особенно в переходный к рынку период налоговая система является одним из важнейших экономических регуляторов, основой финансово-кредитного механизма государственного регулирования экономики. От того, насколько система налогообложения рациональна по своей сути, зависит эффективное функционирование всего национального хозяйства, соблюдение прав и интересов налогоплательщиков, конкурентоспособность продукции отечественных производителей, укрепление экономической безопасности страны и соблюдение принципов социальной справедливости [2]. Именно налоговая система на сегодняшний день оказалась, пожалуй, главным предметом дискуссий о путях и методах реформирования, равно как и острой критики.

В настоящее время российским Правительством делается попытка решить сразу две проблемы налогообложения: получить дополнительные доходы для государственной казны и при этом дать возможность развиваться хозяйствующим субъектам. Для решения этих проблем в области налоговой политики предприняты определенные шаги, связанные с введением новых налогов, среди которых особый интерес представляет единый налог на вмененный доход, введенный соответствующим Федеральным законом от 31 июля 1998 г. №148-ФЗ. В свою очередь на территории Еврейской автономной области данный налог был введен с 01.04.1999 г. Законом ЕАО от 26.02.1999 № 79-ОЗ.

Единый налог на вмененный доход для определенных видов деятельности (далее – единый налог) носит преимущественно фискальный характер и его применение, по мнению экспертов Министерства экономики РФ, позволит увеличить налоговые поступления в бюджеты разных уровней как минимум в 5 раз. Но самое существенное, что введение этого налога позволит значительно сократить оборот “теневого” капитала в сфере малого бизнеса,

который, в основном, осуществляется в таких отраслях, как торговля, общественное питание, строительство, ремонт, транспортное обслуживание населения и другие виды платных услуг.

Кроме того, налог позволит расширить базу налогообложения в связи с легализацией укрываемых в настоящее время доходов, а также снизить уровень налогового бремени для добросовестных налогоплательщиков и упростить систему учета и отчетности в сфере малого бизнеса, что позволит избежать злоупотреблений в его налогообложении. Помимо этого, применение налога позволит подвести под законное налогообложение ранее неконтролируемый наличный денежный оборот, в рамках которого, по различным оценкам, сегодня реализуется от 40 до 70 процентов всех товаров и услуг в малом бизнесе.

В связи с этим стоит сказать, что в ряду задач, стоящих перед экономической наукой, важнейшее место занимает анализ и прогнозирование поступлений налоговых платежей в бюджетную систему страны на основе налоговой статистики с учетом тенденций развития макроэкономической ситуации, а также воздействия отраслевых и региональных факторов, влияющих на состояние налогооблагаемой базы [5].

Цель данной работы – проанализировать поступление единого налога на вмененный доход в Еврейской автономной области и сравнить эти показатели с их аналогами в других территориях Дальневосточного Федерального округа.

По дате принятия регионального законодательного акта о введении единого налога на своей территории Еврейская автономная область, вместе с Ивановской областью, разделила 44-45 места среди субъектов Российской Федерации. Из регионов, входящих в состав Дальневосточного федерального округа, раньше ЕАО приняли региональные законодательные акты о едином налоге четыре субъекта РФ, но ввел раньше единый налог на своей

Таблица 1

Субъекты РФ, входящие в состав Дальневосточного федерального округа и введшие единый налог на своих территориях до конца 1999 года

Субъект Российской Федерации	Дата введения	Номер и дата регионального законодательного акта
Еврейская автономная область	01.04.1999	№ 79-ОЗ от 26.02.1999
Республика Саха (Якутия)	24.06.1999	№ 54-П от 23.12.1998
Приморский край	01.07.1999	№ 401 от 27.04.1999
Хабаровский край	01.01.1999	№ 78 от 25.11.1998
Амурская область	01.07.1999	№ 149-ОЗ и № 150-ОЗ от 28.04.1999
Камчатская область	01.04.1999	№ 30 от 24.02.1999
Магаданская область	01.07.1999	№ 62-ОЗ от 29.03.1999
Чукотский АО	01.04.1999	№ 01-ОЗ от 09.02.1999

территории только Хабаровский край (табл. 1). [1]

Около 98 процентов от общей численности плательщиков единого налога в ЕАО составляют индивидуальные предприниматели. На 01.07.2000 г. число физических лиц, осуществляющих предпринимательскую деятельность без образования юридического лица и подпадающих под действие закона о едином налоге, по сравнению с 01.07.1999 г. увеличилось как в г. Биробиджане, так и во всех 5 районах области (табл.2). [3]

Таблица 2

Количество физических лиц – плательщиков единого налога

Районы	Плательщики, чел.		Увеличение (+) уменьшение (-)
	на 01.07.1999	на 01.07.2000	
г. Биробиджан	999	1055	+ 56
Облученский район	250	310	+ 60
Смидовичский район	145	208	+ 63
Ленинский район	150	159	+ 9
Октябрьский район	70	94	+ 24
Биробиджанский район	34	52	+ 18
Всего по ЕАО	1648	1878	+ 230

При этом платежи по единому налогу от индивидуальных предпринимателей возросли с 3850 тыс. руб. на 01.07.1999 г. до 9658 тыс. руб. на 01.07.2000 г., что составило на 01.07.2000 г. 66,4 процента от общего поступления единого налога или 71,7 процента от поступления в территориальные бюджеты на эту же дату.

Всего на 01.07.2000 года по области в бюджетную систему поступило 14554 тыс. руб. единого налога, в том числе 4896 тыс. руб. от организаций и 9658 тыс. руб. от индивидуальных предпринимателей, из них 1083 тыс. руб. было перечислено в федеральный бюджет и 13471 тыс. руб. в бюджеты области.

В течение 2000 года в целом, несмотря на сильные колебания в отдельные месяцы, прослеживалась некоторая тенденция увеличения поступления единого налога в Еврейской автономной области (рис. 1).

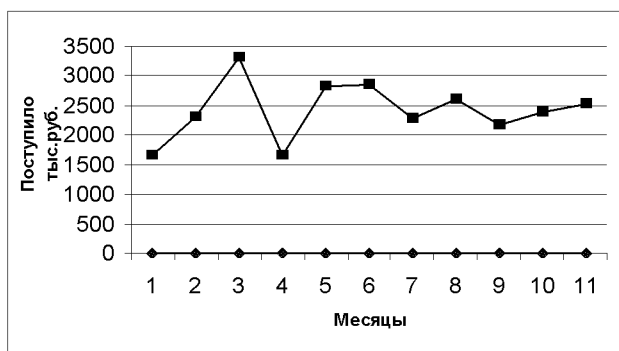


Рис.1. Поступление единого налога в ЕАО за 11 месяцев 2000 года

Абсолютные и относительные показатели тенденции поступления единого налога в ЕАО за 11 месяцев 2000 года отражены в табл. 3.

Таблица 3

Ценные показатели тенденции поступления единого налога за 11 месяцев 2000 года

Месяцы	Поступило Единого налога, тыс. руб.	Абсолютное изменение, тыс. руб.	Темп роста, %	Темп прироста, %
январь	1654	—	—	—
февраль	2298	644	138,9	38,9
март	3301	1003	143,6	43,6
апрель	1663	- 1638	50,4	- 49,6
май	2808	1145	168,9	68,9
июнь	2830	22	100,8	0,8
июль	2269	- 561	80,2	- 19,8
август	2585	316	113,9	13,9
сентябрь	2170	- 415	83,9	- 16,1
октябрь	2381	211	109,7	9,7
ноябрь	2514	133	105,6	5,6

Средний абсолютный прирост поступления единого налога в ЕАО за анализируемый период составил 86 тыс. руб. в месяц, средний темп роста – 104,3 процента, средний темп прироста – 4,3 процента.

В то же время в Еврейской автономной области отмечается низкий удельный вес поступления единого налога в федеральный бюджет. За январь-август 2000 года доля поступления единого налога в федеральный бюджет от общей суммы уплаченного в консолидированный бюджет налога в среднем по России составила 18,16 процента, в ЕАО – 7,99 процента. Только в 5 субъектах Российской Федерации указанная доля оказалась ниже. Довольно сильно отличается ЕАО по этому показателю и от большинства регионов Дальнего Востока (табл. 4).

Таблица 4

Поступление единого налога в федеральный бюджет и бюджет территорий по субъектам РФ, входящим в Дальневосточный федеральный округ, в январе-августе 2000 года (в процентах)

	В федеральный бюджет	В бюджет территорий
Дальневосточный федеральный округ	14,72	85,28
Еврейская автономная область	7,99	92,01
Республика Саха (Якутия)	19,10	80,90
Приморский край	7,62	92,38
Хабаровский край	16,15	83,85
Амурская область	15,59	84,41
Камчатская область	15,00	85,00
Магаданская область	12,40	87,60
Сахалинская область	12,70	83,70
Корякский АО	—	—
Чукотский АО	17,93	82,07

Низкий удельный вес поступления единого налога в федеральный бюджет свидетельствует о незначительном числе организаций в общей массе плательщиков этого

**Относительные показатели тенденции поступления единого налога в ЕАО
от организаций в бюджеты разных уровней за 11 месяцев 2000 года**

Месяцы	Поступило единого налога, тыс. руб.		Темп роста цепной, %		Темп прироста цепной, %	
	в федер. бюджет	в террит. бюджеты	в федер. бюджет	в террит. бюджеты	в федер. бюджет	в террит. бюджеты
январь	98	356	—	—	—	—
февраль	148	517	151,0	145,2	51,0	45,2
март	290	911	195,9	176,2	95,9	76,2
апрель	145	498	50,0	54,7	- 50,0	- 45,3
май	201	793	138,6	159,2	38,6	59,2
июнь	201	738	100,0	93,1	0	- 6,9
июль	120	393	59,7	53,3	- 40,3	- 46,7
август	158	402	131,7	102,3	31,7	2,3
сентябрь	168	427	106,3	106,2	6,3	6,2
октябрь	152	463	90,5	108,4	- 9,5	8,4
ноябрь	156	469	102,6	101,3	2,6	1,3

налога в ЕАО, так как с сумм единого налога, уплачиваемых индивидуальными предпринимателями, отчисления в федеральный бюджет не производятся.

В то же время анализ тенденции поступления единого налога от организаций в бюджеты разных уровней за 11 месяцев 2000 года показывает, что относительные показатели динамики поступления налога в федеральный бюджет в целом более хорошие, чем в территориальные бюджеты (табл. 5).

Среднемесячный темп роста поступления единого налога от организаций в федеральный бюджет составил 104,8 процента, в территориальные бюджеты – 102,8 процента. Средний темп прироста составил 4,8 процента в федеральный бюджет и 2,8 процента в территориальные бюджеты.

Если же сравнить за 11 месяцев 2000 года относительные показатели динамики поступления единого налога от организаций с такими же показателями динамики поступления единого налога от индивидуальных предпринимателей, то с начала года по апрель более высокие темпы поступления налога были от организаций, а с мая по ноябрь, за исключением сентября, темпы роста и прироста поступления единого налога уже более высокие от предпринимателей (табл. 6).

Средние относительные показатели динамики поступления единого налога лучше у индивидуальных предпринимателей – 104,6 процента составил средний темп роста и 4,6 процента составил средний темп прироста. У организаций средний темп роста составил 103,2 процента, средний темп прироста – 3,2 процента.

Таблица 6

**Сравнение показателей тенденции поступления
единого налога от организаций и предпринимателей
в ЕАО за 11 месяцев 2000 года**

Месяцы	Поступило единого налога, тыс. руб.		Темп роста цепной, %		Темп прироста цепной, %	
	от орга- низаций	от пред- приним.	от орга- низаций	от пред- приним.	от орга- низаций	от пред- приним.
январь	454	1200	—	—	—	—
февраль	665	1633	146,5	136,1	46,5	36,1
март	1201	2100	180,6	128,6	80,6	28,6
апрель	643	1020	53,5	48,6	- 46,5	- 51,4
май	994	1814	154,6	177,8	54,6	77,8
июнь	939	1891	94,5	104,2	- 5,5	4,2
июль	513	1756	54,6	92,9	- 45,4	- 7,1
август	560	2025	109,2	115,3	9,2	15,3
сентябрь	595	1575	106,3	77,8	6,3	- 22,2
октябрь	615	1766	103,4	112,1	3,4	12,1
ноябрь	625	1889	101,6	107,0	1,6	7,0

ЛИТЕРАТУРА

1. Информация о принятии на территории субъектов Российской Федерации законов о налоге с продаж и едином налоге на вмененный доход для определенных видов деятельности // Российский налоговый курьер. 1999. № 11. С. 58-61.
2. Починок А.П. главный госсекретарь н/с, д.э.н., проф., заслуж. экономист РФ. Повышение научно-методической обоснованности налогового процесса – веление времени // Налоговый вестник. 1999. № 12. С. 3.
3. Пресс-релиз службы информации Управления МНС России по ЕАО (ГТРК Бира).
4. Статистика: Курс лекций / Под ред. В.Г. Ионина. Новосибирск: Издательство НГАЭиУ, 1996. 310 с.
5. Черник Д.Г. Экономическая ситуация и налоги // Налоговый вестник. 1999. № 9. С. 3-6.