

ЛАНДШАФТНАЯ СТРУКТУРА ГОСУДАРСТВЕННОГО ПРИРОДНОГО ЗАПОВЕДНИКА «БОЛОНЬСКИЙ»

Е.М. Климина, А.В. Остроухов, В.А. Купцова
Институт водных и экологических проблем ДВО РАН,
г. Хабаровск

Рассматривается ландшафтная структура заповедника на основе впервые созданной ландшафтной карты.

Ключевые слова: ландшафтная структура, заповедник «Болоньский».

LANDSCAPE STRUCTURE OF STATE NATURAL RESERVE «BOLON'SKY»

E.M. Klimina, A.V. Ostroukhov, V.A. Kuptsova
Institute of Water and Ecology Problems FEB RAS,
Khabarovsk

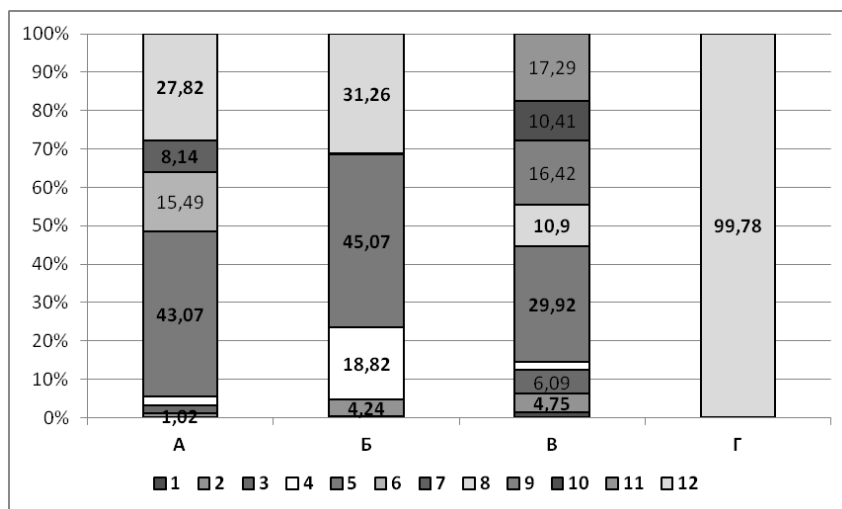
The landscape structure of the reserve is considered on the basis of the landscape map first created.

Keywords: landscape structure, state natural reserve «Bolon'sky».

Заповедник «Болоньский» расположен в северо-восточной части Среднеамурской низменности, примыкая с юго-запада к озеру Болонь. Его территория охватывает преимущественно нижнюю часть бассейна р. Симми, а также часть побережья самого озера. Это наиболее низкая часть равнины с преобладающими абсолютными высотами 22–26 м, превышениями в среднем не более 3 м. Характер рельефа определяется аккумулятивной деятельностью р. Амур, с которым озеро связано. Для территории характерно сочетание низкой поймы, межпойменных выположенных пространств и релок. 80% территории занято болотами и заболоченными лугами.

На основе имеющихся литературных данных, материалов полевых исследований 2017–2018 гг., дешифрирования космоснимков, составлена ландшафтная карта территории заповедника в масштабе 1: 100 000. Основные единицы картирования отражают морфологические элементы ландшафта: типы местности и типы урочищ. Полученные описания дают представление об урочищах, присущих тому или иному типу местности. Несомненно, что имеющиеся материалы впоследствии будут дополняться и корректироваться.

Основные типы местности и их структура представлены на рисунке с последующим их описанием.



А, Б, В, Г – типы местности: А – плоских поверхностей припойменной части озера Болонь; Б – плоских и пологоволнистых поверхностей с береговыми валами, низкими релками и межрелочными понижениями; В – плоских и слабоволнистых поверхностей с низкими (до 0,5 м) релками и межрелочными понижениями; Г – многорукавной заболоченной поймы.

1–12 – ландшафтные урочища: 1 – с широколиственно-мелколиственными лесами на прирусловых валах; 2 - с мелколиственными с примесью лиственницы лесами в сочетании с ерниковыми зарослями, травяными лугами и низинными болотами на низких релках; 3 – с мелколиственно-лиственничным редколесьем на невысоких релках в сочетании с ерниковыми зарослями, влажными и сырыми травяными лугами и низинными болотами на низких релках; 4 – с ерником в сочетании с угнетенным белоберезово-лиственнично-ольховым редколесьем; 5 – с кустарниково-вейниково-осоковыми сообществами в сочетании с травяными, травяно-моховыми и моховыми болотами по окраинам релок и прилегающим слабонаклонным поверхностям; 6 – с травяными и травяно-моховыми лугами и болотами; 7 – травяно-моховыми болотами; 8 – с травяными лугами и болотами с кустарником; 9–11 – с грядово-мочажинными болотами (с разной долей участия гряд и мочажин); 12 – с ивняково-травяными комплексами низкой сырой и заболоченной поймы.

27,82 % – доля типа урочища(8) в данном типе местности (А).

Рис. Ландшафтная структура типов местности ГПЗ «Болоньский», %

А. Данный тип местности охватывает припойменную зону р. Симми в ее левобережной части, прилегает к приустьевой части р. Харпи в северо-восточной части заповедника (17,0% его территории). Он представляет собой плоские поверхности с преобладанием слабопроточных участков и западин на аллювиальных отложениях древней поймы. Превышения над поймой 1 м, перепады высот до 1 м.

Незначительные превышения формируют условия с застойным увлажнением, способствующие развитию доминирующих в этом типе местности урочищ с сочетаниями травяных и мохово-травяных болот и лугов (более 43% площади), мохово-травяных (около 28%). Реже встречаются урочища с березово-осиново-ольховыми колками (единично – с участием лиственницы). Ближе к пойме – разное сочетание мелкоконтурных луговых и болотных комплексов, закустаренных (с таволгой иволистной) растительных сообществ.

Б. Полностью расположен в пределах правобережной части бассейна р. Симми на плоской и пологоволнистой аккумулятивной равнине правобережной части реки Симми с береговыми валами, низкими рёлками и обширными межрёлочными понижениями, с превышением над поймой 2–2,5 м, перепадом высот 0,3–0,5 м, на четвертичных аллювиальных и озерно-аллювиальных отложениях (*Q_{III–IV}*). Площадь 15,6% территории ГПЗ.

Основную часть (более 45% площади) занимают кустарниково-вейниково-осоковые сообщества (с березой кустарниковой, ольхой, голубикой) в сочетании с травяными, травяно-моховыми и моховыми болотами на торфяно- и торфянисто-глеевых, торфяных болотных почвах. Здесь же на береговых валах распространены мелколиственно-широколиственные разнотравно-папоротниковые леса (около 0,5% площади данного типа местности), а также невысокие релки с белоберезово-осиновыми с примесью ольхи и лиственницы лесами с участием ерника, травяных лугов и болот (4,24%). Большие площади занимают урочища с ерниковыми зарослями с колками угнетенного белоберезово-лиственнично-ольхового редколесья (18,8%). Постоянные пожары сильно изменили этот ландшафт: в результате здесь сформированы значительные площади лугов на месте релок с древесной растительностью и травяно-моховых болот.

В. Урочища данного типа местности расположены на плоской и слабоволнистой аккумулятивной равнине левобережной части реки Симми и охватывают бассейн р. Сельгон (до водораздела с р. Харпи, то есть до северной границы заповедника) (43,6% площади заповедника). Рельеф характеризуется сочетанием низких релок (высотой до 0,5 м) и межрелочных понижений. Превышение над поймой составляет 2,5–3 м, перепад высот 0,3–0,5 м. Подстилающими породами являются преимущественно неоген-четвертичные озерные аллювиальные отложения. Площадь этого типа местности 43,65%. Его особенностью является положение в наиболее удаленной от озера Болонь части заповедника (абсолютные высоты до 30 м н. у. м.) на подстилающих породах неоген-четвертичного возраста. Характерно широкое распространение болот грядово-мочажинного типа. Доля данных урочищ составляет 44,2% (на рисунке урочища 9–11). Лиственнично-мелколиственные растительные ассоциации распространены на площади 6,09%.

Г. Урочища многорукавной заболоченной поймы с перепадами высот до 0,5 м на современных аллювиальных отложениях (песок, глина, галечник). Доля от общей площади ГПЗ данного типа местности составляет 23,8%. Доминируют ивняково-травяные комплексы низкой сырой и заболоченной поймы на пойменных слоистых, торфянисто-глеевых почвах. Описания типичных растительных ассоциаций приведены для поймы р. Симми, ее притоков: левого – рр. Вахтар и Сельгон, правого – р. Кирпу, а также оз. Килтасин и р. Хылга, впадающей в оз. Болонь.

Работа выполнена при финансовой поддержке ФГБУ «Заповедное Приамурье».